

Overnatningsstatistikken 2008

Sammenfatning

Antallet af registrerede overnatninger steg med 1,0 pct. i 2008

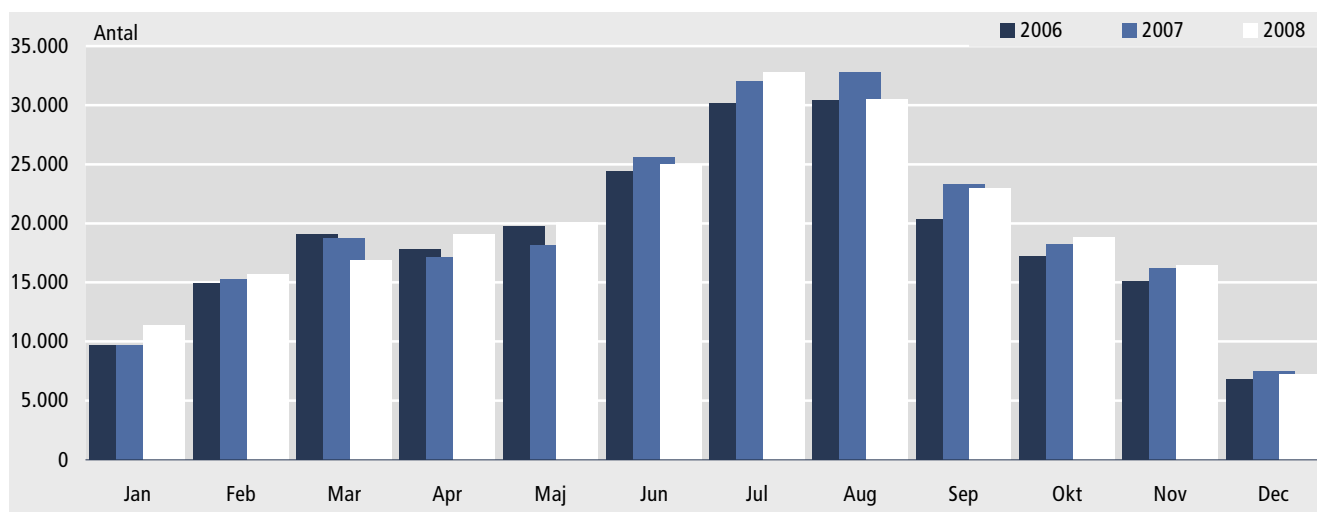
Antallet af registrerede overnatninger steg med 2.309 overnatninger i 2008 i forhold til året før. Antallet af registrerede overnatninger steg til 236.913 i 2008. Dette svarer til en stigning på 1,0 pct. i forhold til 2007, hvor der var 234.604 registrerede overnatninger.

Flere overnattende gæster i 2008

Antallet af registrerede overnattende gæster er steget med 1.226 personer i forhold til 2007, hvilket svarer til en stigning på 1,5 pct. Det gennemsnitlige antal overnatninger er uændret i forhold til året før, og er på 2,8 dage.

Figur 1.

Antal registrerede overnatninger fordelt på måneder, 2006-2008



Skema 1.

Ændringer i overnatningsstatistikken i 2008 i forhold til 2007

Udvalgte indikatorer	Observationer	Ændring
Antal registrerede overnatninger	Antallet af overnatninger er steget til 236.913 fra 234.604. En stigning på 8.937 overnatninger.	↗
Antal overnattende gæster	Antallet af overnattende gæster er steget til 82.985 fra 76.902. En stigning 2.309 personer.	↗
Antal overnatningsdage	De gennemsnitlige overnatningsdage er 2,8 dage i 2008, og er uændret i forhold til 2007.	→
Antal registrerede overnatninger af gæster fra Grønland	Antallet af overnatninger foretaget af gæster fra Grønland er faldet til 115.289 fra 119.970. Et fald på 4.681 overnatninger.	↘
Antal registrerede overnatninger af gæster fra Danmark	Antallet af overnatninger foretaget af gæster fra Danmark er steget til 79.396 fra 78.788. En stigning på 608 overnatninger.	↗
Antal registrerede overnatninger af gæster fra det Øvrige udland	Antallet af overnatninger foretaget af gæster fra det øvrige udland er steget til 42.228 fra 35.517. En stigning på 6.711 overnatninger.	↗
Antal udlejede værelser	Antallet af udlejede værelser er steget til 192.387 fra 188.958. En stigning på 3.329 værelser.	↗

Indholdsfortegnelse

Sammenfatning	1
Figur 1. Antal registrerede overnatninger fordelt på måneder, 2006-2008	1
Skema 1. Ændringer i overnatningsstatistikken i 2008 i forhold til 2007	1
Kapitel 1. Indledning	3
Oversigt 1. Regionsopdeling for overnatningsstatistikken	3
Kapitel 2. Overnatninger i perioden 2006 til 2008	4
Tabel 1A. Registrerede overnatninger fordelt på nationaliteter, 2006-2008	4
Tabel 1B. Ændringer i antallet af registrerede overnatninger, 2006-2008, pct.	5
Figur 2. Antal overnatninger foretaget af gæster fra Grønland, Danmark, det Øvrige Udland og Ukendt, 2006-2008.	5
Tabel 2. Antallet af overnattende gæster, relativ fordeling samt det gennemsnitlige antal overnatninger fordelt på regioner, 2006-2008	6
Tabel 3. Regional fordeling af registrerede overnatninger, 2006-2008	7
Tabel 4. Indeks over antallet af registrerede overnatninger, 2006-2008 (2006 = 100)	7
Tabel 5. Værelseskapacitet samt udlejning af værelser fordelt på regioner og måneder, 2006-2008	8
Kapitel 3. Metode og datagrundlag	10
Oversigt 2 Antallet af indberettere fordelt på regioner og måneder, 2006-2008.	10

Kapitel 1 Indledning

Denne publikation indeholder overnatningsstatistikken for 2008. Publikationen viser udviklingen i antallet af overnatninger, antallet af overnattende gæster, værelseskapacitet samt belægningsprocenten på landets overnatningssteder i forhold til 2006 og 2007. Det skal understreges, at ikke alle overnatningssteder i Grønland er med i denne publikation. Grønlands Statistik arbejder løbende på at foretage forbedringer af statistikken ved at inddrage flere overnatningssteder.

Nedenfor vises en oversigt over de overnatningssteder, der indgår i overnatningsstatistikken.

Regionsopdeling

I denne publikation er regionerne opdelt i *Region Syd*, *Region Midt*, *Region Disko* og *Region Nord/Øst*. Nordgrønland og Østgrønland er slået sammen til en region pga. at der er så få overnatningssteder der indberetter i forhold til andre regioner.

Oversigt 1. **Regionsopdeling for overnatningsstatistikken**

Regioner	Kommuner	Overnatningssteder
Region Syd	Nanortalik	Hotel Tupilak, Hotel Kap Farvel, Vandrehjem Nanortalik, Camping Nanortalik, NTS Vandrehjem, Qaannivik & Sea Side Hotel
-	Qaqortoq	Hotel Qaqortoq, Sulisartut Højskolia og Sømandshjemmet
-	Narsaq	Hotel Narsarsuaq, Hotel Perlen, Hotel Niviarsiaq, Hotel Narsaq, Hotel Inuili og Hotel Gedebakken
Region Midt	Nuuk	Sømandshjemmet, Hotel Hans Egede og Hotel Nuuk (de to hoteller er slået sammen pr. 01. marts 2003)
-	Maniitsoq	Hotel Maniitsoq og Hotel Heilmann Lyberth
-	Sisimiut / Kangerlussuaq	Hotel Sisimiut, Knud Rasmussenip Højskolia, Sømandshjemmet, Hotel Kangerlussuaq, Kangerlussuaq International Science Center (KISS), Vandrehjemmet Old Camp og Polar Lodge
Region Disko	Ilulissat	Hotel Arctic, Hotel Hvide Falk, Cab Inn Hotel, Hotel Ice Fiord, Rodebay Hytter, Illu B-682 og Ilulissat Vandrehjem
-	Qasigiannuguit	Hotel Disko Bay
-	Aasiaat	Sømandshjemmet, Hotel Nanoq, Egedesminde Gæstehjem og Hotellejlighederne
-	Qeqertarsuaq	Hotel Disko, Vandrehjem Napasunnguit, Vandrehjem Siorarsuit og Island Hostel
Region Nord/Øst	Uummannaq	Hotel Uummannaq
-	Qaanaaq	Hotel Qaanaaq
-	Tasiilaq	Hotel Angmagssalik, Hotel Nansen og Hotel Kulusuk
-	Ittoqqortoormiit	Simonsen & Holtz ApS

Kapitel 2 Overnatninger i perioden 2006 til 2008

Betragtes de registrerede overnatninger efter nationalitet er antallet af overnatninger foretaget af gæster fra "Andre lande" steget mest i 2008. I 2007 foretog gæster fra andre lande 4.052 overnatninger, mens tallet i 2008 steg til 6.636 overnatninger. Det er en stigning på 2.584 overnatninger, svarende til 63,8 pct.

Tabel 1A. Registrerede overnatninger fordelt på nationaliteter, 2006-2008

	2006					2007					2008				
	I alt	1. kv.	2. kv.	3. kv.	4. kv.	I alt	1. kv.	2. kv.	3. kv.	4. kv.	I alt	1. kv.	2. kv.	3. kv.	4. kv.
I alt	225.667	43.781	61.914	80.830	39.142	234.604	43.736	60.816	88.119	41.933	236.913	43.965	64.223	86.272	42.453
Grønland	103.664	25.337	25.970	26.986	25.371	119.970	26.839	29.980	33.147	30.004	115.289	25.642	29.629	29.936	30.082
Danmark	82.309	14.876	21.840	35.584	10.009	78.788	14.493	20.718	34.263	9.314	79.396	12.917	21.418	35.269	9.792
Sverige	2.308	157	1.023	753	375	2.219	278	668	1.071	202	3.029	576	1.052	1.065	336
Norge	2.196	341	387	1.229	239	1.851	137	523	865	326	2.831	226	1.236	1.203	166
Island	8.494	1.110	2.454	3.179	1.751	1.359	116	150	943	150	1.913	151	559	1.048	155
Tyskland	3.982	197	736	2.949	100	4.459	255	968	3.202	34	4.571	265	1.012	3.037	257
Frankrig	1.378	99	549	726	4	1.858	68	663	1.038	89	1.787	210	703	851	23
Italien	541	59	112	362	8	738	53	108	548	29	598	74	108	375	41
Holland	656	59	159	392	46	1.117	105	291	714	7	1.221	72	278	866	5
England	2.097	228	642	1.124	103	2.260	287	443	1.379	151	2.778	335	693	1.609	141
Øvrige Europa	4.713	432	1.040	2.913	328	4.255	298	945	2.792	220	6.736	393	1.745	4.027	571
USA	9.536	374	6.003	2.718	441	8.744	309	3.517	4.502	416	6.532	657	2.692	2.947	236
Japan	1.006	178	196	503	129	727	104	101	452	70	1.327	187	492	566	82
Canada	1.057	217	229	454	157	1.878	238	600	699	341	2.269	177	590	1.225	277
Andre lande	1.663	117	574	891	81	4.052	156	898	2.418	580	6.636	2.083	2.016	2.248	289
Ukendt	67	0	0	67	0	329	0	243	86	0	0	0	0	0	0
Akkumuleret		43.781	105.695	186.525	225.667		43.736	104.552	192.671	234.604		43.965	108.188	194.460	236.913

Anm. Akkumuleret viser antallet af overnatninger siden 1. januar det pågældende år.

Anm. En femtedel af stigningen i antal registrerede overnatninger foretaget af hjemmehørende kan tilskrives et enkelt overnatningssted, hvor en uddannelsesinstitution har lejet 22 værelser i 5 måneder til deres elever.

Størst procentvis stigning Den største procentvise stigning er foretaget af gæster fra Japan. I 2007 foretog gæster fra Japan 727 overnatninger, mens tallet steg til 1.327 i 2008. Det svarer til en stigning på 600 overnatninger (+82,5 pct).

Størst procentvis fald Det største procentvise fald i antallet af overnatninger ses i overnatninger foretaget af gæster fra USA, hvor overnatningerne i 2007 udgjorde 8.744 overnatninger, er det i 2008 faldet til 6.532. Et fald på -25,3 pct.

I tabel 1b nedenfor resumeres de generelle overordnede ændringer i tabel 1a. Det kan bl.a. ses, at antallet af registrerede overnatninger for 2. kvartal er steget i forhold til samme periode året før, mens de registrerede overnatninger i 3. kvartal er faldet.

Tabel 1B. Ændringer i antallet af registrerede overnatninger, 2006-2008, pct.

	Hele året	1. kvartal	2. kvartal	3. kvartal	4. kvartal
2007-2008	1,0	0,5	5,6	-2,1	1,2
2006-2007	4,0	-0,1	-1,8	9,0	7,1

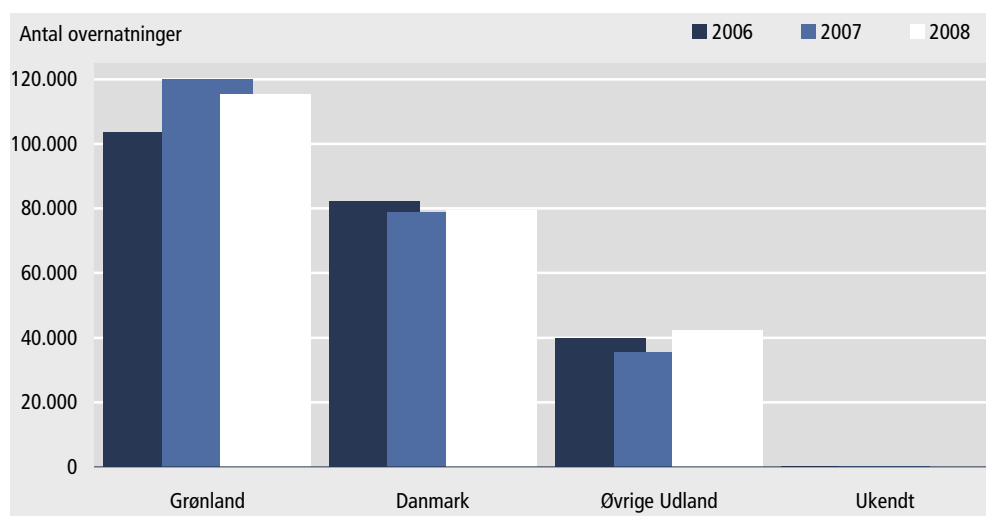
Fordeling af gæster på lande

På figur 2 ses fordelingen af overnatninger fordelt på gæster fra henholdsvis Grønland, Danmark, det Øvrige udland samt Ukendt land. I 2008 er 48,7 pct. af alle overnatninger foretaget af hjemmehørende gæster. Danske gæster står for 33,5 pct. af de registrerede overnatninger, mens ca. hver sjette overnatning er foretaget af en gæst fra det øvrige udland (17,8 pct.).

I enkelte tilfælde mangler der en registrering af gæsternes bopælsland. Antallet af denne gruppe gæster optræder derfor i 2007 med 262 overnatninger. Det svarer til, at 0,1 pct. af alle overnatningerne i 2007 er foretaget af gæster med et uoplyst land.

Den største ændring i 2008 i forhold til 2007 er, at antallet af registrerede overnatninger foretaget af gæster fra øvrige udland er steget. Stigningen er på 18,9 pct. Antallet af registrerede overnatninger foretaget af gæster fra Danmark er steget med 0,8 pct., mens antallet af registrerede overnatninger foretaget af hjemmehørende gæster er faldet, hvor faldet er på -3,9 pct.

Figur 2. **Overnatninger foretaget af gæster fra Grønland, Danmark, det Øvrige Udland og Ukendt, 2006-2008**



Tabel 2 viser udviklingen af antallet af overnattende gæster, antal overnatninger samt det gennemsnitlige antal overnatninger i perioden 2006 til 2008. Det ses, at antallet af overnattende gæster i 2008 er steget til 84.211. Det svarer til en stigning på 1,5 pct. i forhold til året før. Det gennemsnitlige antal overnatninger pr. gæst er uændret i 2008 i forhold til 2007 og er på 2,8 dage.

Tabel 2.

Antallet af overnattende gæster, overnatninger samt det gennemsnitlige antal overnatninger fordelt på regioner, 2006-2008

	Overnattende gæster			Overnatninger			Gennemsnitlig overnatning pr. gæst		
	2006	2007	2008	2006	2007	2008	2006	2007	2008
	Antal personer			Antal natte			Antal dage		
I alt	76.902	82.985	84.211	225.667	234.604	236.913	2,9	2,8	2,8
Grønland	37.616	42.167	42.400	103.664	119.970	115.289	2,8	2,8	2,7
Danmark	27.030	26.895	26.731	82.309	78.788	79.396	3,0	2,9	3,0
Øvrige udland	12.209	13.810	15.080	39.627	35.517	42.228	3,2	2,6	2,8
Ukendt	47	113	0	67	329	0	1,4	2,9	-
Region Syd i alt	12.912	11.846	12.394	38.093	34.333	36.670	3,0	2,9	3,0
Grønland	6.200	6.725	7.243	16.136	22.219	18.941	2,6	3,3	2,6
Danmark	3.870	2.803	2.999	11.183	7.368	10.575	2,9	2,6	3,5
Øvrige udland	2.795	2.344	2.152	10.707	4.746	7.154	3,8	2	3,3
Ukendt	47	-	-	67	-	-	1,4	-	-
Region Midt i alt	38.615	40.185	40.490	113.696	115.499	117.116	2,9	2,9	2,9
Grønland	20.026	22.320	21.651	55.390	62.182	61.988	2,8	2,8	2,9
Danmark	14.422	13.138	12.888	42.351	39.390	38.425	2,9	3,0	3,0
Øvrige udland	4.167	5.144	5.951	15.955	13.927	16.703	3,8	2,7	2,8
Ukendt	-	-	-	-	-	-	-	-	-
Region Disko i alt	21.218	24.463	26.318	62.398	71.535	68.947	2,9	2,9	2,6
Grønland	10.393	11.847	11.995	28.234	30.877	29.191	2,7	2,6	2,4
Danmark	8.110	9.524	10.139	26.399	28.330	27.803	3,3	3,0	2,7
Øvrige udland	2.715	4.305	4.184	7.765	11.999	11.953	2,9	2,8	2,9
Ukendt	2.635	113	-	-	329	0	-	2,9	-
Region Nord/Øst i alt	4.157	4.702	5.009	11.480	13.237	14.180	2,8	2,8	2,8
Grønland	997	1.275	1.511	3.904	4.692	5.169	3,9	3,7	3,4
Danmark	628	1.430	705	2.376	3.700	2.593	3,8	2,6	3,7
Øvrige udland	2532	2.017	2.793	5.200	4.845	6.418	2,1	2,4	2,3
Ukendt	-	-	-	-	-	-	-	-	-

I tabel 3 vises udviklingen i antallet af overnatninger i 2006-2008 fordelt efter måneder og regioner.

Region Disko er den eneste region hvor der er et fald i antal registrerede overnatninger. I 2008 var der 68.947 overnatninger, hvor der i 2007 var 71.535 overnatninger (-3,6 pct.). Andelen ud af de samlede overnatninger udgjorde i *Region Disko* 29,1 pct. af alle overnatningerne, mod 30,2 pct. året før.

Region Midt er den region, hvor der registreres flest overnatninger. *Region Midt* har i 2008 således haft 49,4 pct. af samtlige overnatninger. Det er en mindre stigning i forhold til året før, hvor region midt havde 48,8 pct. af alle overnatningerne.

Region Syd har i 2008 også haft en stigning i antallet af registrerede overnatninger. I 2008 havde *Region Syd* 15,5 pct. af alle overnatningerne mod 14,5 pct. året før.

Den største procentvise fremgang blandt regionerne er sket i *Region Nord/Øst*, hvor der i 2008 har været 14.180 overnatninger mod 13.237 året før (+7,1 pct.).

Tabel 3.

Regional fordeling af registrerede overnatninger, 2006-2008

	Overnatninger					Relativ fordeling				
	I alt	Region Syd	Region Midt	Region Disko	Region Nord/Øst	I alt	Region Syd	Region Midt	Region Disko	Region Nord/Øst
Hele 2008	236.913	36.670	117.116	68.947	14.180	100,0	15,5	49,4	29,1	6,0
Januar	11.406	1.982	6.701	2.392	331	4,8	0,8	2,8	1,0	0,1
Februar	15.678	2.303	9.632	3.065	678	6,6	1,0	4,1	1,3	0,3
Marts	16.881	2.371	8.591	5.071	848	7,1	1,0	3,6	2,1	0,4
April	19.097	2.544	9.554	5.518	1.481	8,1	1,1	4,0	2,3	0,6
Maj	20.101	2.420	11.857	4.911	913	8,5	1,0	5,0	2,1	0,4
Juni	25.025	3.277	12.021	8.196	1.531	10,6	1,4	5,1	3,5	0,6
Juli	32.774	5.604	12.076	12.703	2.391	13,8	2,4	5,1	5,4	1,0
August	30.522	6.498	10.744	10.662	2.618	12,9	2,7	4,5	4,5	1,1
September	22.976	4.516	10.787	6.321	1.352	9,7	1,9	4,6	2,7	0,6
Oktober	18.826	2.167	11.485	4.257	917	7,9	0,9	4,8	1,8	0,4
November	16.443	1.963	9.924	3.665	891	6,9	0,8	4,2	1,5	0,4
December	7.184	1.025	3.744	2.186	229	3,0	0,4	1,6	0,9	0,1
Hele 2007	234.604	34.333	115.499	71.535	13.237	99,0	14,5	48,8	30,2	5,6
Januar	9.686	1.380	5.560	2.317	429	4,1	0,6	2,3	1,0	0,2
Februar	15.276	2.266	8.931	3.628	451	6,4	1,0	3,8	1,5	0,2
Marts	18.774	1.552	11.002	5.410	810	7,9	0,7	4,6	2,3	0,3
April	17.113	1.830	9.001	5.229	1.053	7,2	0,8	3,8	2,2	0,4
Maj	18.121	2.386	9.763	5.086	886	7,6	1,0	4,1	2,1	0,4
Juni	25.582	3.109	11.652	9.214	1.607	10,8	1,3	4,9	3,9	0,7
Juli	31.996	4.673	11.620	13.139	2.564	13,5	2,0	4,9	5,5	1,1
August	32.788	5.925	13.314	10.646	2.903	13,8	2,5	5,6	4,5	1,2
September	23.335	3.918	11.126	7.405	886	9,8	1,7	4,7	3,1	0,4
Oktober	18.248	3.266	10.089	4.241	652	7,7	1,4	4,3	1,8	0,3
November	16.163	2.344	9.439	3.710	670	6,8	1,0	4,0	1,6	0,3
December	7.522	1.684	4.002	1.510	326	3,2	0,7	1,7	0,6	0,1
Hele 2006	225.667	38.093	113.696	62.398	11.480	100,0	16,9	50,4	27,7	5,1
Januar	9.722	1.879	5.288	2.477	78	4,3	0,8	2,3	1,1	0,0
Februar	14.964	2.249	8.034	4.264	417	6,6	1,0	3,6	1,9	0,2
Marts	19.095	1.775	11.052	5.307	961	8,5	0,8	4,9	2,4	0,4
April	17.792	2.650	9.474	4.770	898	7,9	1,2	4,2	2,1	0,4
Maj	19.753	2.982	12.313	3.889	569	8,8	1,3	5,5	1,7	0,3
Juni	24.369	4.601	11.195	7.171	1.402	10,8	2,0	5,0	3,2	0,6
Juli	30.152	5.573	11.120	11.141	2.318	13,4	2,5	4,9	4,9	1,0
August	30.363	6.207	13.002	8.807	2.347	13,5	2,8	5,8	3,9	1,0
September	20.315	3.351	10.530	5.262	1.172	9,0	1,5	4,7	2,3	0,5
Oktober	17.240	3.007	9.469	4.201	563	7,6	1,3	4,2	1,9	0,2
November	15.061	2.540	8.804	3.170	547	6,7	1,1	3,9	1,4	0,2
December	6.841	1.279	3.415	1.939	208	3,0	0,6	1,5	0,9	0,1

I tabel 4 vises et indeks over antallet af registrerede overnatninger i 2006-2008. Basisåret er 2006, hvor indekset er lig 100. Indekstillene illustrerer udviklingen i antallet af registrerede overnatninger.

Tabel 4. Indeks over antal af registrerede overnatninger, 2006-2008 (2006=100)

	Regioner				Region Nord/Øst
	i alt	Region Syd	Region Midt	Region Disko	
2008	105	97	103	111	122
2007	104	90	102	115	115
2006	100	100	100	100	100

Belægningen varierer fra
45,3 pct. til 18,4 pct.

I tabel 5 vises antallet af udlejede værelser, kapaciteten af værelser samt belægningsprocenten i de forskellige regioner. Den samlede værelseskapacitet var i 2008 på 509.517 værelser. I 2007 var der 513.900 værelser.

Belægningsprocenten i 2006 var på 36,6 pct. og steg til 36,8 pct. i 2007. I 2008 har der været en stigning i belægningsprocenten, hvor den er steget til 37,7 pct., hvilket skal ses i lyset af en kapacitetsnedgang på 4.383 værelser. Faldet i kapaciteten kan til dels forklares med, at nogle enkelte overnatningssteder i løbet af 2008 har været udlejet som kollegier, og derfor ikke er talt med i kapaciteten.

Tabel 5. **Værelseskapacitet samt udlejning af værelser fordelt på regioner og måneder, 2006-2008**

	I alt	Region Syd	Region Midt	Region Disko	Region Nord/Øst
Hele 2008					
Antal udlejede værelser	192.287	28.761	98.109	53.633	11.784
Januar	10.309	1.895	5.877	2.206	331
Februar	12.405	1.268	7.949	2.628	560
Marts	13.578	2.175	6.781	3.852	770
April	16.837	2.456	8.593	4.480	1.308
Maj	17.651	2.184	10.315	4.305	847
Juni	19.990	2.924	10.109	5.750	1.207
Juli	22.599	4.022	8.994	7.974	1.609
August	22.380	4.029	8.834	7.583	1.934
September	19.490	3.152	9.270	5.810	1.258
Oktober	16.356	1.951	9.673	3.873	859
November	14.421	1.768	8.522	3.259	872
December	6.271	937	3.192	1.913	229
Kapacitet i alt	509.517	106.884	216.710	121.929	63.994
Januar	41.230	8.680	18.879	8.153	5.518
Februar	39.452	7.840	17.976	8.652	4.984
Marts	43.400	8.680	19.902	9.300	5.518
April	41.610	8.400	19.290	9.060	4.860
Maj	43.803	8.742	19.933	9.610	5.518
Juni	44.280	10.110	17.880	10.950	5.340
Juli	45.880	10.571	18.476	11.315	5.518
August	45.849	9.641	19.375	11.315	5.518
September	42.090	8.460	17.340	10.950	5.340
Oktober	41.602	8.680	16.957	10.943	5.022
November	40.920	8.400	16.380	10.800	5.340
December	39.401	8.680	14.322	10.881	5.518
Kapacitet i procent i alt	100,0	21,0	42,5	23,9	12,6
Belægningsprocent i alt	37,7	26,9	45,3	44,0	18,4

Fortsættes på næste side...

Tabel 5 (fortsat).

Værelseskapacitet samt udlejning af værelser fordelt på regioner og måneder, 2006-2008

	I alt	Region Syd	Region Midt	Region Disko	Region Nord/Øst
Hele 2007					
Antal udlejede værelser	188.958	28.326	95.957	53.477	11.198
Januar	8.564	1.161	4.834	2.186	383
Februar	13.007	2.106	7.345	3.114	442
Marts	15.988	1.428	9.156	4.685	719
April	13.629	1.658	7.468	3.558	945
Maj	15.600	2.149	8.596	4.063	792
Juni	20.212	2.571	9.790	6.547	1.304
Juli	21.146	3.003	8.534	7.711	1.898
August	24.642	4.176	10.802	7.363	2.301
September	19.007	3.336	9.285	5.562	824
Oktober	15.721	3.087	8.139	3.883	612
November	14.786	2.234	8.490	3.409	653
December	6.656	1.417	3.518	1.396	325
Kapacitet i alt	513.900	107.041	238.818	114.577	53.464
Januar	40.114	8.649	19.561	7.595	4.309
Februar	37.632	7.812	17.780	8.148	3.892
Marts	42.470	8.618	19.654	9.486	4.712
April	41.250	8.520	19.020	9.150	4.560
Maj	43.214	8.804	20.553	9.455	4.402
Juni	44.040	9.780	19.890	10.110	4.260
Juli	46.469	10.292	20.553	10.633	4.991
August	45.198	9.796	20.615	10.261	4.526
September	42.690	8.550	19.920	9.840	4.380
Oktober	44.113	8.835	20.646	10.106	4.526
November	42.690	8.550	19.980	9.780	4.380
December	44.020	8.835	20.646	10.013	4.526
Kapacitet i procent i alt	100,0	21,0	46,9	22,5	10,5
Belægningsprocent i alt	36,8	26,5	40,2	46,7	20,9
Hele 2006					
Antal udlejede værelser	183.549	32.611	91.847	48.967	10.124
Januar	8.551	1.471	4.664	2.338	78
Februar	12.322	2.104	6.211	3.606	401
Marts	15.854	1.694	8.936	4.351	873
April	15.211	2.530	8.050	3.837	794
Maj	15.124	2.832	8.365	3.398	529
Juni	19.185	3.903	8.791	5.199	1.292
Juli	20.865	4.121	7.800	6.926	2.018
August	23.929	4.771	10.859	6.488	1.811
September	17.637	2.995	9.109	4.449	1084
Oktober	14.931	2.630	7.928	3.854	519
November	13.850	2.358	8.131	2.827	534
December	6.090	1.202	3.003	1.694	191
Kapacitet i alt	501.847	107.268	231.309	110.720	52.550
Januar	39.277	8.649	18.569	8.587	3.472
Februar	38.360	7.980	18.144	8.148	4.088
Marts	42.904	8.835	20.088	9.145	4.836
April	41.820	8.550	19.440	9.150	4.680
Maj	43.741	8.835	20.150	9.920	4.836
Juni	44.280	9.960	19.440	10.200	4.680
Juli	45.570	10.292	19.902	10.540	4.836
August	45.260	9.889	20.305	10.292	4.774
September	40.560	8.610	19.260	8.820	3.870
Oktober	41.664	8.649	19.995	9.021	3.999
November	38.700	8.370	17.850	8.310	4.170
December	39.711	8.649	18.166	8.587	4.309
Kapacitet i procent i alt	97,7	20,9	45,0	21,5	10,2
Belægningsprocent i alt	36,6	30,4	39,7	44,2	19,3

Kapitel 3 Metode og datagrundlag

Grønlands Statistik har siden januar 1994 systematisk indsamlet data om overnatninger på hoteller og udlejning af værelser over hele kysten. Denne indsamling er hen over årene blevet stadig mere troværdig og dækkende for antallet af overnatninger.

Overnatningsstatistikken offentliggøres hvert halve år og er udgivet siden 1994.

Tallene for overnatningsstatistikken for 2008 er baseret på indberetninger fra 49 hoteller, sømandshjem, vandrehjem, højskoler og en levnedsmiddelskole, der indgår i statistikken. Tallene for 2007 i overnatningsstatistikken er baseret på indberetninger fra 52 forskellige overnatningssteder.

Der medtages udelukkende *overnattende gæster*, mens elever på højskoler og lignende ikke indgår i statistikken. Grønlands Statistik skal gøre opmærksom på, at højskolerne i Qaqortoq og Sisimiut igen er medtaget i statistikken, da de igen har haft overnattende gæster i sommerperioden.

Nedenstående oversigt viser antallet af overnatningsindberettere/overnatningssteder fra alle regionerne.

Oversigt 2.

Antallet af indberettere fordelt på regioner og måneder, 2006-2008

	2006				2007				2008			
	Region Syd	Region Midt	Region Disko	Region Nord/Øst	Region Syd	Region Midt	Region Disko	Region Nord/Øst	Region Syd	Region Midt	Region Disko	Region Nord/Øst
Januar	9	10	12	3	9	10	11	5	9	10	11	5
Februar	9	10	13	5	9	10	12	5	9	11	12	6
Marts	9	12	15	6	9	10	13	5	9	11	13	6
April	9	12	15	6	10	10	13	5	9	11	13	6
Maj	9	12	14	6	9	12	14	5	10	11	14	6
Juni	15	12	17	6	15	13	16	5	14	11	16	6
Juli	15	13	17	6	15	13	16	5	15	11	16	7
August	14	13	17	6	14	15	15	5	15	10	15	7
September	11	12	15	5	9	12	15	5	10	10	15	7
Oktober	9	13	14	5	9	11	13	5	9	9	13	5
November	9	12	13	5	9	13	12	5	9	9	12	5
December	9	10	12	5	9	9	10	5	8	7	10	4

Signatur forklaring:

- ... Oplysninger foreligger ikke
- .. Oplysninger for usikre til at angives eller diskretionshensyn
- . Tal kan efter sagens natur ikke forekomme
- 0 Mindre end halvdelen af den anvendte enhed
- Nul
- * Foreløbigt eller anslået tal

Eventuel henvendelse
Najaaraq Kreutzmann
E-mail: nakr@stat.gl

Turisme 2009:1
27. april 2009

Grønlands Statistik
Postboks 1025 · 3900 Nuuk
Tlf.: 36 23 60 · Fax: 36 23 61
www.stat.gl · e-mail: stat@stat.gl

